

**RKLT-W50**

FA01375M09



IT Italiano

EN English

FR Français

DE Deutsch

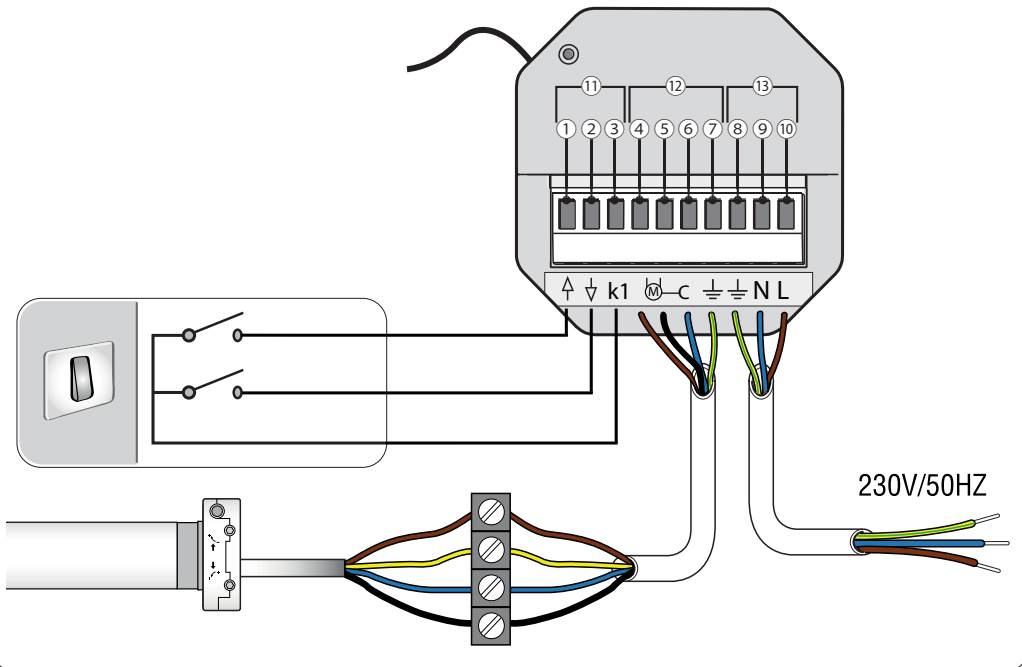
ES Español

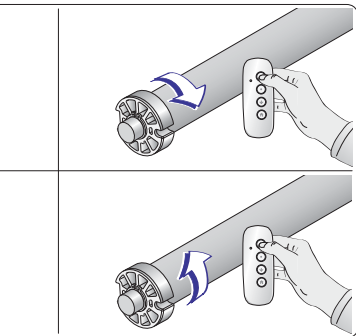
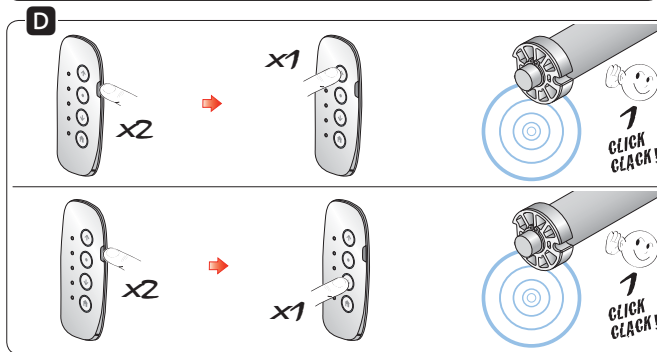
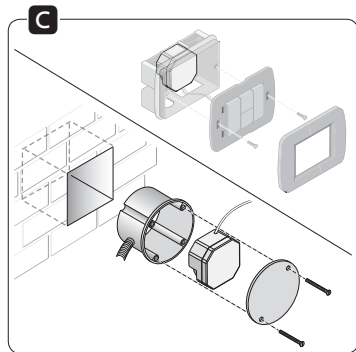
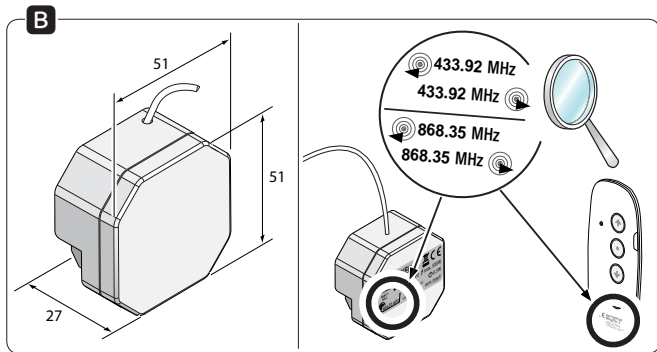
NL Nederlands

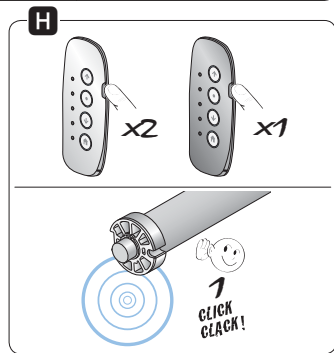
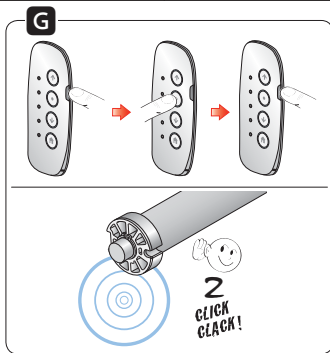
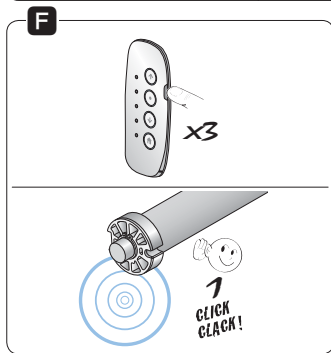
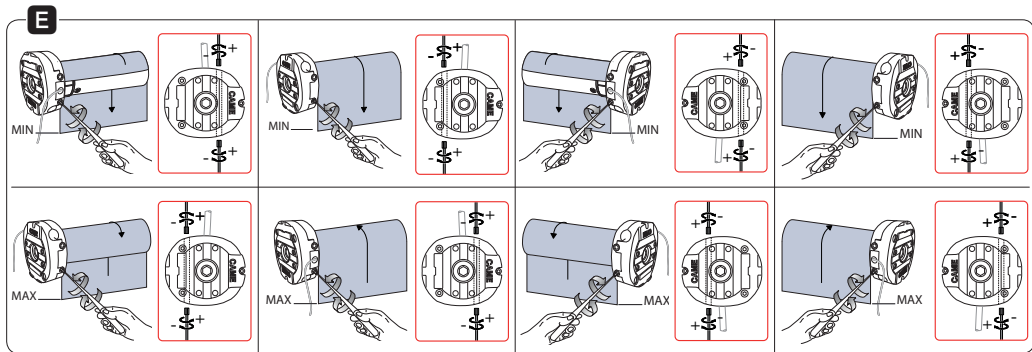
PT Português

PL Polski

RU Русский

**A**





## LEYENDA SÍMBOLOS

 Partes a leer con mucha atención.

 Partes concernientes a la seguridad.

**FC:** final de carrera.

**Elemento móvil:** se refiere a toldos, persianas, sistemas enrollables en caso que no hubiera otra indicación.



El número de "click-clack" concluida la secuencia corresponde a los movimientos de tilt que efectúa el motor señalando así en forma visual que el procedimiento ha sido aprendido por el receptor.



Tiempo máximo para efectuar el procedimiento desde el momento de la alimentación

## ANTES DE LA INSTALACIÓN

- No permitir jugar a los niños con el TX.
- Cerciorarse que no se acerque ninguno al elemento en movimiento hasta su parada.
- Controlar frecuentemente la instalación para identificar posibles desequilibrados y señales de desgaste o daños.
- Para efectuar la limpieza del elemento móvil, quitar la alimentación del motor.

## USO PREVISTO

Central receptora para motores con final de carrera electro-mecánica asíncrona monofásica alimentado con tensión de red para automatizaciones de toldos, persianas y similares. Compatible con todos los emisores de la serie KLT que trabajan a la misma frecuencia.

 Se prohíbe la instalación o el uso diferentes de lo indicado en este manual.

## Datos técnicos



KLT-W50	
Potencia máxima motores	500 W / 400 VA
Temperatura de funcionamiento	0°C / +55°C
Alimentación	230 V AC ± 5% 50 Hz
Frecuencia de recepción	433,92 MHz / 868.35 MHz
Tiempo de duración maniobra	4 min.

## Tipo y sección de cables

Conexión	Alimentación cuadro y conexión pulsador
Tipo cable	EN 50267-2-1
Longitud cable 1 < 10 m	3G x 0,75 mm <sup>2</sup>
Longitud cable 10 < 20 m	3G x 1 mm <sup>2</sup>
Longitud cable 20 < 30 m	3G x 1,5 mm <sup>2</sup>

Conexión	Alimentación motor
Tipo cable	FR0R CEI 20-22 CEI EN
Longitud cable 1 < 10 m	4G x 0,75 mm <sup>2</sup>
Longitud cable 10 < 20 m	4G x 1 mm <sup>2</sup>
Longitud cable 20 < 30 m	4G x 1,5 mm <sup>2</sup>

## INSTALACIÓN

-  La instalación debe ser efectuada por personal calificado y experto y en el pleno respeto de las normativas vigentes.
-  Todas las conexiones deben realizarse sin alimentación eléctrica.

La central podría sufrir perturbaciones debido a su sensibilidad hacia elementos externos tales como masas, coberturas metálicas, campos electromagnéticos, transmisiones radio a la misma frecuencia y dichas perturbaciones podrían comprometer el funcionamiento de la central; por lo tanto, usar cajas de plástico y ubicar la


antena alejada de los cables de alimentación.

- Conectar los cables en los bornes respetando el dibujo de la Fig. **A** y lo previsto en el capítulo "Conexiones eléctricas".

 La caja no debe estar taladrada por ningún motivo.


## Antena

Para garantizar el buen funcionamiento, la central cuenta con antena bajo la forma de un cable de 17 cm aislado.




 No cortar ni modificar el cable de la antena en ningún caso.

## Verificaciones preliminares

La central debe ser introducida tanto en el interior de una caja de bornes como en una caja de registro para ser protegida de posibles golpes.

-  Predisponer canaletas adecuadas para el pasaje de cables eléctricos, garantizando de esta manera la protección contra daños mecánicos.

## CONEXIONES ELÉCTRICAS **A**

-  No conectar más de un motor por cada central.
-  Respetar meticulosamente las conexiones previstas.
-  Una conexión errada podría provocar averías graves a la central.

### Alimentación red

- ⑨ azul (común)
- ⑩ marrón (fase)

⑧ conexión a tierra

### Alimentación motor

- ⑥ azul (común)
- ④ marrón (fase)

⑤ negro (fase)



⑦ conexión a tierra

-  Utilizar un pulsador conmutador con cero central de



retorno automático.

- ⚠ Efectuada la conexión eléctrica, verificar que el sentido de rotación del motor sea el que se desea obtener. De lo contrario invertir el cable marrón ① el cable negro ②.



### Modalidad de funcionamiento AUTOMÁTICA

Es la modalidad por defecto; pulsando  / , el elemento móvil se abre o se cierra del todo.

### Modalidad de ACCIÓN MANTENIDA

Con cada presión de una tecla  /  el elemento móvil se mueve 1/10 de vuelta (aprox. 36°). Teniendo presionada una tecla más de 2", el motor se mueve momentáneamente en modalidad automática hasta la primer parada, volviendo de esta manera a la modalidad de acción mantenida.


## PUESTA EN FUNCIÓN

-  Todas las secuencias de memorización son en base al tiempo.
-  Dando alimentación: la central emite una señal acústica y hace ejecutar un movimiento al motor si no cuenta con emisores memorizados, de lo contrario, emite sólo una señal acústica.

Además del mando radio, la central puede ser accionada por un pulsador externo que se activa después de la memorización del 1° emisor.


Con la primera presión, el motor empieza a moverse en la dirección elegida. Con otra presión del mismo pulsador y del correspondiente a la dirección opuesta, detiene la carrera del motor.

### Memorización del emisor **D**

-  Proseguir en 1" después de haber dado tensión al motor.
- ⚠ Otros posibles motores o accesorios vírgenes presentes

en el radio de acción del emisor no deben ser alimentados.

### Regulación de los FC en la persiana **E**

-  Para la regulación de los puntos FC, utilizar la varilla de regulación o un destornillador con cabeza hexagonal de 4 mm.
- Desenganchar la persiana del tubo.
  - Mover el tubo en bajada sin el enrollante hasta que el motor se pare solo.
  - Manteniendo presionado el pulsador, **girar hacia (+)** el tornillo de regulación del **FC** inferior hasta alcanzar la posición adecuada para que se enganche la cinta.
  - Enganchar la persiana al tubo.
  - Controlar la subida de la persiana hasta que el motor se pare.

**Si SUPERA EL PUNTO SUPERIOR** deseado, interrumpir el movimiento, llevar la persiana por debajo del punto de parada deseado y regular el **FC girando el tornillo de regulación hacia (-)**.

**Si SE PARA EN UN PUNTO INFERIOR** del punto deseado, **girar el tornillo de regulación del FC hacia (+)** hasta que la persiana alcance la posición deseada.



### Regulación de los FC en toldos

- ⚠ Regular los **FC** con un margen de seguridad, considerando las variaciones dimensionales del toldo debidas a los agentes atmosféricos.
-  Después de algunos días de funcionamiento, efectuar un control de la instalación y si fuera necesario, regular de nuevo los **FC**.

### Modalidad automática/acción mantenida **F**

### Borrado de todos los Tx de la memoria **G**

Para el borrado de todos los emisor de la memoria, consultar la Fig. **G** o mantener presionada la tecla de programación 10".


-  Con este procedimiento se borran todos los emisores y el sentido de rotación de la memoria.
-  Los pulsadores quedan activados para mover el elemento móvil hasta la primera interrupción de la energía eléctrica.
- ⚠ Después del borrado, esperar 10" antes de efectuar otras operaciones.

## GESTIÓN EMISOR **H**

### Memorización de un emisor adicional (2°)

Para memorizar otro emisor adicional, consultar la Fig. **H** o presionar por breve tiempo la tecla de programación de la central, esperar el beep de señalización y pulsar **UP** del emisor a memorizar.

Es posible memorizar como máx. 20 emisor (comprendidas las centrales meteo y/o timer).

-  Si se intenta agregar el 21 emisor, la central emite 5 beep consecutivos, lo que indica que la memoria está llena.

**Declaración CE de conformidad** - CAME S.p.A. declara que este dispositivo cumple con los requisitos esenciales y otras disposiciones pertinentes establecidas por las Directivas 2014/53/UE, 2014/30/UE.

*Original disponible en [www.came.com](http://www.came.com).*

**Desguace y reciclado** - Antes de operar, verificar las normativas específicas vigentes en el lugar donde se efectuará la instalación. Los componentes del embalaje (cartón, plástico, etc.) son asimilables a los desechos sólidos urbanos y pueden eliminarse sin dificultad, efectuando la recogida diferenciada. Otros componentes (tarjetas electrónicas, baterías de los emisores, etc.) podrían contener sustancias contaminadoras. Se deben quitar de los equipos y entregar a las empresas autorizadas para su recuperación o eliminación.

**¡NO DISEMINAR EN EL MEDIOAMBIENTE!**

*Los datos y las informaciones contenidas en este manual pueden ser modificados en cualquier momento sin obligación de preaviso.*

- IT** • Per ogni ulteriore informazione su azienda, prodotti e assistenza nella vostra lingua:  
**EN** • For any further information on company, products and assistance in your language:  
**FR** • Pour toute autre information sur la société, les produits et l'assistance dans votre langue :  
**DE** • Weitere Infos über Unternehmen, Produkte und Kundendienst bei:  
**ES** • Por cualquier información sobre la empresa, los productos y asistencia en su idioma:  
**NL** • Voor meer informatie over het bedrijf, de producten en hulp in uw eigen taal:  
**PT** • Para toda e qualquer informação acerca da empresa, de produtos e assistência técnica, em sua língua:  
**PL** • Wszystkie inne informacje dotyczące firmy, produktów oraz usług i pomocy technicznej w Waszym języku znajdują się na stronie:  
**RU** • Для получения дополнительной информации о компании, продукции и сервисной поддержке на вашем языке:



**CAME** 

**CAME.COM**

**CAME S.P.A.**

Via Martiri Della Libertà, 15

31030 Dosson di Casier - Treviso - Italy

tel. (+39) 0422 4940 - fax. (+39) 0422 4941